




Les considérations sociales du secteur de l'énergie : entre les besoins et l'acceptabilité

Philippe BOURKE, directeur général du RNCREQ

Rendez-vous de l'énergie
Chaudière-Appalaches
19 novembre 2010



La **force d'un réseau** au service de l'**environnement** et du **développement durable**



Plan de la présentation

1. Les services énergétiques (besoins)
2. Les sources d'énergies
3. Impacts des transformations énergétiques
4. Conditions pour que ce qui est acceptable soit accepté !

La **force d'un réseau** au service de l'**environnement** et du **développement durable**



Les services énergétiques

- Tous les êtres vivants ont besoin d'énergie pour vivre. Cette énergie leur est fournie pas la nourriture. Indirectement, c'est le soleil qui en est la source.
- Sur le plan strictement humain :

l'énergie permet de combler les besoins modernes en matière de transport, de chauffage, d'éclairage et de force motrice.

c'est aussi un facteur de développement important. L'énergie est un moteur du développement économique et social puisqu'elle contribue au confort et à la richesse de tous les citoyens.

La **force d'un réseau** au service de l'**environnement** et du **développement durable**



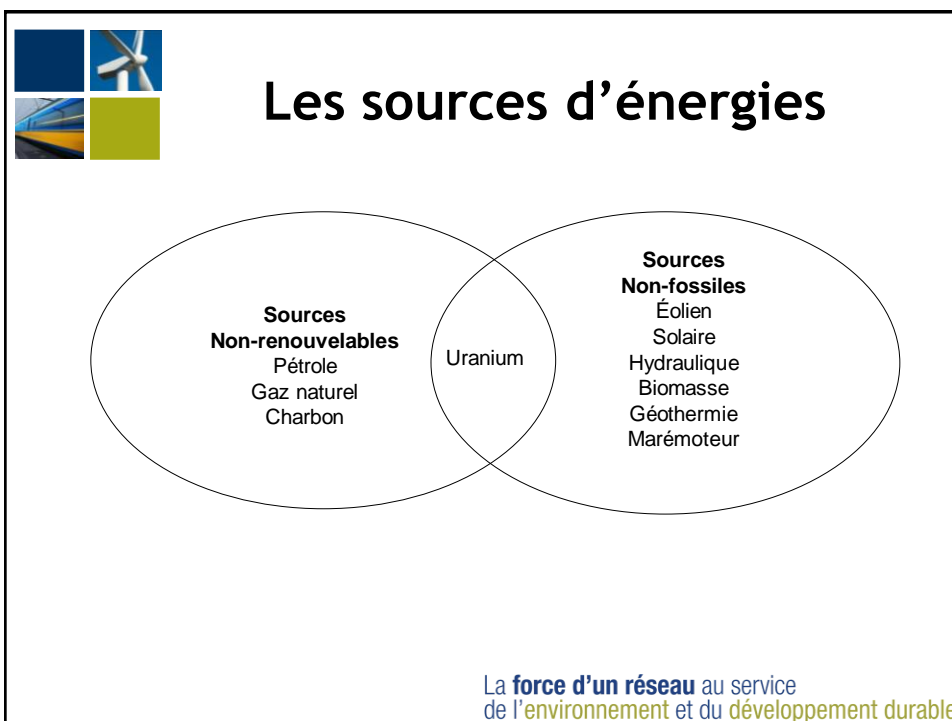
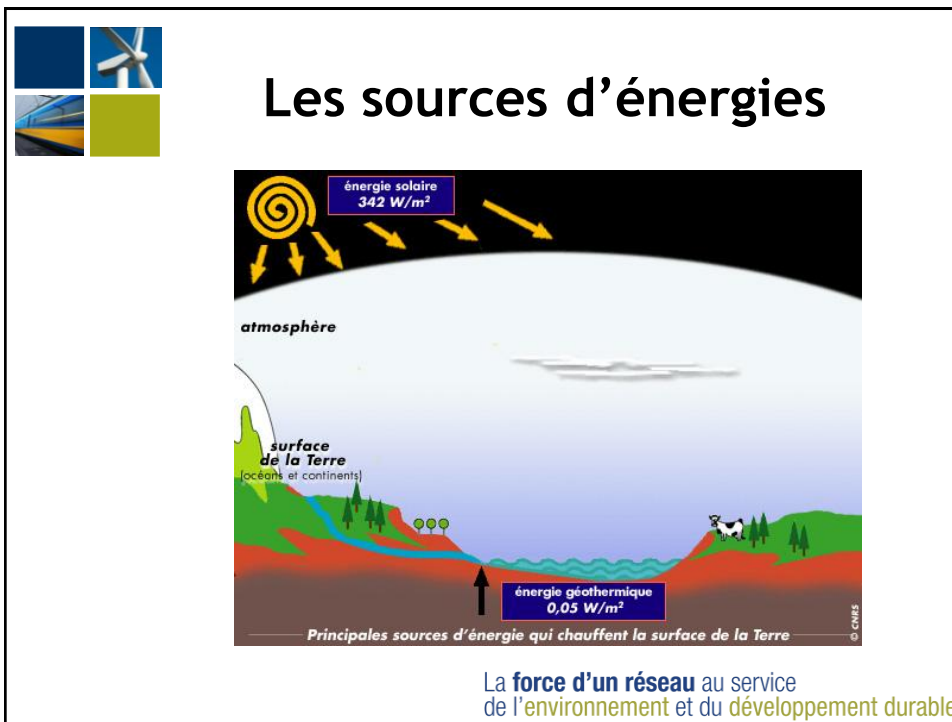
Les services énergétiques

- La plupart des services que rend l'énergie sont indispensables. On ne peut pas se permettre d'en manquer. La notion de sécurité énergétique (et alimentaire) est conséquemment fort importante.

d'autres non...



La **force d'un réseau** au service de l'**environnement** et du **développement durable**

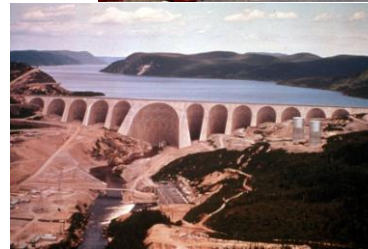




Les transformations énergétiques

Ce ne sont pas des centrales de production d'énergie...

ce sont des usines de transformation !!!



La **force d'un réseau** au service de l'**environnement** et du **développement durable**



Les transformations énergétiques

Aucune transformation énergétique n'est totalement efficace.

Par conséquent, toute transformation énergétique implique une perte.

Les pertes engendrées lors de la transformation d'une forme d'énergie en une autre se traduisent par des impacts sur l'environnement.

La **force d'un réseau** au service de l'**environnement** et du **développement durable**



Les impacts environnementaux

- SMOG (NO_x, COV, particules)
- Pluies acides (SO₂, NO_x)
- Contaminants (POP, métaux lourds, toxiques, etc.)
- Radioactivité
- Pertes d'habitats/biodiversité

La **force d'un réseau** au service
de l'**environnement** et du **développement durable**



Les enjeux globaux

- A. Épuisement des ressources
- B. bouleversements globaux

La **force d'un réseau** au service
de l'**environnement** et du **développement durable**



Une empreinte écologique insoutenable

“Le Québec exerce une pression sur les ressources et sur les écosystèmes : son empreinte est de 6,0 hectares par personne (1,8 ha/pers. disponible)”

“Il faudrait l'équivalent de trois planètes comme la Terre pour soutenir un tel mode de vie si tous les individus qui habitent celle-ci l'adoptaient.”



La **force d'un réseau** au service
de l'**environnement** et du **développement durable**

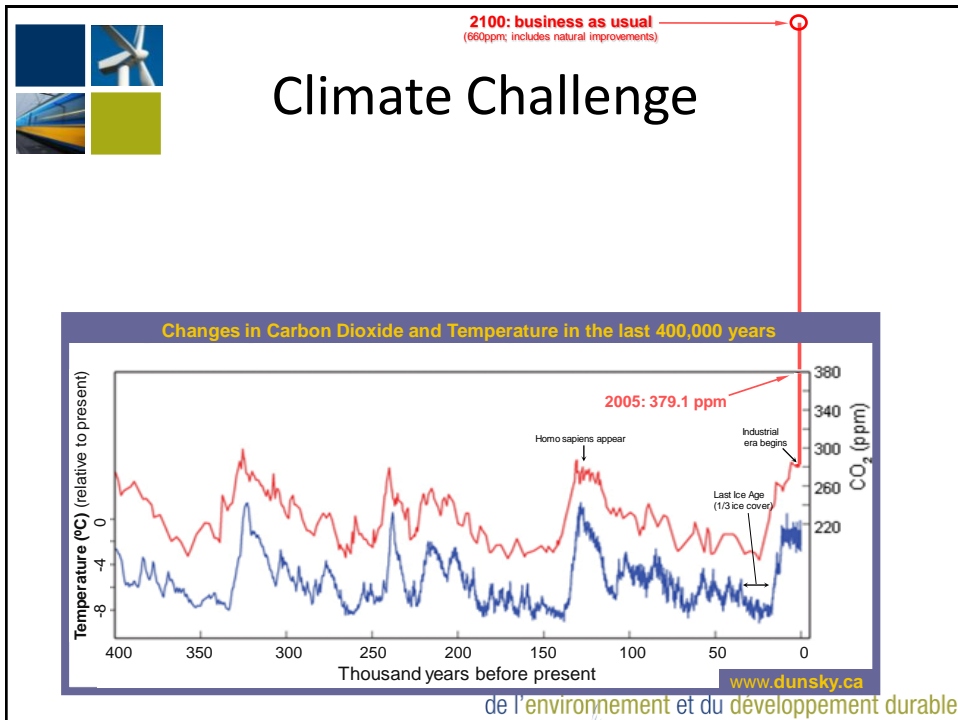


Bouleversements globaux



Changement climatiques

La **force d'un réseau** au service
de l'**environnement** et du **développement durable**



Selon le GIEC :

- Hausse de la température moyenne à la surface de la planète comprise entre 1,8°C et 4°C.
- Élévation du niveau des océans comprise entre 18 et 59cm
- 20 à 30% des espèces végétales et animales pourraient disparaître
- 3,2 milliards d'humains sévèrement touchés par des pénuries d'eau d'ici 2080

La force d'un réseau au service
de l'environnement et du développement durable

The graphic features four small icons in the top left: a wind turbine, a solar panel, a green field, and a blue sky. To the right is a large image of cracked, dry earth. The text 'Selon le GIEC :' is followed by a bulleted list of climate change impacts. At the bottom right, there is a logo for 'La force d'un réseau au service de l'environnement et du développement durable'.



- Fonte des glaciers
- Vagues de chaleur et canicules
- Sécheresses
- Inondations
- Apparition de nouvelles maladies
- Réfugiés climatiques



La **force d'un réseau** au service
de l'**environnement** et du **développement durable**



L'urgence d'agir

Si rien n'est fait, nous fonçons dans le mur. Il nous faut prendre le virage et il ne peut être pris en douceur. C'est un virage serré à négocier avec la société tout entière impliquée comme elle sait l'être lors d'une entrée en guerre.

Les conditions de vie de la planète sont dorénavant des conditions de survie. L'exercice va consister à persuader les citoyens que rien ne peut plus être comme avant, que la mobilisation est générale mais que le jeu en vaut la chandelle : il s'agit ni plus ni moins que de notre avenir sur Terre...

Hubert Reeves ,
Astrophysicien
Article paru dans
Le Monde du 31 août 2003

La **force d'un réseau** au service
de l'**environnement** et du **développement durable**



Dans les circonstances, quels sont les choix énergétiques acceptables ?

Le défi consiste à identifier et à mettre en place une stratégie de développement de l'énergie qui permettra de concilier :

- les besoins (considérations sociales),
- les opportunités (considérations économiques)
- les impacts (considérations environnementales).

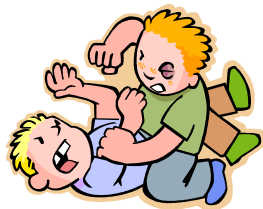
la réduction de la consommation d'énergie
le remplacement des énergies fossiles par des énergies renouvelables

La **force d'un réseau** au service
de l'**environnement** et du **développement durable**



Les éléments qui rendent les choix difficiles à accepter

Perceptions différentes
Manque de respect mutuel
Mécanismes inadéquats





Les éléments qui rendent les choix difficiles à accepter

1 Perceptions différentes

Des conceptions opposées du développement :



A - Ceux pour qui le monde n'a pas changé, où les ressources sont infinies, et pour qui il suffit de démontrer les retombées économiques favorables d'un projet pour en justifier la réalisation.

B - Ceux qui, au contraire, sont conscients que les ressources sont limitées, que notre empreinte écologique est très importante et qu'elle dépasse la biocapacité. Ils recherchent des bénéfices sociaux à long terme.



Les éléments qui rendent les choix difficiles à accepter

Le manque de respect mutuel

- Les opposants ont souvent tendance à douter de la bonne foi des promoteurs, de présumer qu'ils ont des intentions cachées, qu'ils ne pensent pas aux autres, etc.
- Les promoteurs ont souvent tendance à marginaliser les groupes d'opposants (rêveurs, idéalistes, nonistes, etc.), ou à les infantiliser (ils ne comprennent pas, on va leur expliquer, etc.)
- Il est important de distinguer les groupes d'opposants qui défendent leurs intérêts particuliers (NIMBY), de ceux qui défendent l'intérêt public.

Un groupe de pression ou groupe d'intérêt est un groupe de personnes plus ou moins organisées qui ont pour but de défendre leurs intérêts particuliers.



Les éléments qui rendent les choix difficiles à accepter

Des mécanismes inadéquats

A. En règle générale, on informe et on consulte trop tard...



- On n'a jamais une seconde chance de faire une première bonne impression (émotion vs raison).
- Difficile de proposer une solution à un problème que la population ne connaît pas, même si c'est dans l'intérêt public.
- Quand les citoyens ont la bonne information, ils prennent les bonnes décisions.



Les éléments qui rendent les choix difficiles à accepter

Des mécanismes inadéquats

B. En règle générale, on consulte mal...



- Pas les bonnes personnes/associations impliquées au départ;
- Les moyens et les délais ne sont pas raisonnables;

Et le système d'évaluation est mal adapté :

- Pas d'évaluation stratégique des politiques et programmes;
- Il n'y a pas de forum approprié pour débattre de certains enjeux importants;
- Les mécanismes d'autorisation ne sont pas à jour.



Les ingrédients essentiels à l'acceptabilité sociale et environnementale

Quoi faire alors ?



1. Favoriser des dialogues constructifs :

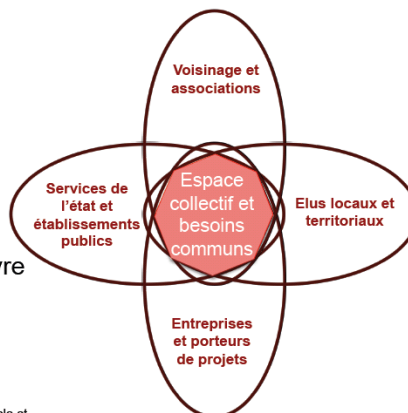
- comprendre les réalités sociales et économiques propres au milieu ;
- respecter les différences d'intérêts et reconnaître la légitimité d'intervention des parties ;
- privilégier la transparence et l'écoute ;
- informer le plus tôt possible et de façon adéquate tous les acteurs du milieu.



Les ingrédients essentiels à l'acceptabilité sociale et environnementale

Élargir l'espace collectif

1. Évaluer la situation
2. Structurer le processus
3. Trouver un terrain d'entente
4. Mettre en oeuvre et suivre l'entente



D'après
TRNÉE – Forger un consensus pour un avenir durable et
ADEME

► Concertation et Médiation environnementale – RNCREQ 20 mars 2010

23



Les ingrédients essentiels à l'acceptabilité sociale et environnementale

Quoi faire alors ?



2. Démontrer en quoi le projet s'inscrit dans une démarche planifiée à laquelle la société adhère.
3. Mettre à jour les régimes d'évaluation et d'autorisation afin d'assurer la prise en compte en amont des enjeux environnementaux et sociaux, et pour clarifier les procédures et les responsabilités.